



TELECOM
Ecole de
Management



MANAGING THROUGH TECHNOLOGY



Juillet 2011

CRÉATEUR DE TALENTS POUR LE MONDE NUMÉRIQUE

CONTACT PRESSE

Tristan Horreaux | 01 60 76 47 50 – 06 81 53 37 39 | tristan.horreaux@telecom-em.eu



SOMMAIRE

GRANDIR EN CULTIVANT NOS DIFFERENCES	3
PRESENTATION DE L'ECOLE	4-6
OFFRE DE FORMATION	7-10
LA RECONNAISSANCE DES RECRUTEURS	11-14
INNOVER ET ENTREPRENDRE	15-17
ACTIVITES DE RECHERCHE	18-22
RAYONNEMENT INTERNATIONAL	23-25
LES DEFIS D'UNE GRANDE ECOLE PUBLIQUE	26-30
UNE DYNAMIQUE EXCEPTIONNELLE	30-32
CAMPUS, SWEET CAMPUS	33-36

GRANDIR EN CULTIVANT NOS DIFFERENCES

Dans le paysage de l'enseignement supérieur, Télécom Ecole de Management est une institution jeune avec trente d'ans d'existence. Mais surtout, elle apparait comme une grande école différente.

Dépendante de l'Etat, Télécom Ecole de Management s'inscrit dans une mission de service public. Elle contribue au progrès économique, mais aussi scientifique et social, au bénéfice de l'ensemble de la collectivité. De fait, Télécom Ecole de Management garantit à ses publics une excellence académique, une recherche de haut niveau, et mène une stratégie audacieuse en matière d'ouverture sociale dont les résultats probants font la fierté de l'école.

Autre particularité, Télécom Ecole de Management est une école de management qui comprend le monde des ingénieurs. Membre de l'Institut Télécom, faisant campus commun avec sa jumelle ingénieure Télécom SudParis, Télécom Ecole de Management apporte à ses étudiants et diplômés une double expertise dans les sciences du management et les technologies numériques, notamment les systèmes d'information, devenus le centre nerveux des organisations d'aujourd'hui.

Ce positionnement spécifique est très apprécié des recruteurs, qui attribuent de hauts niveaux de salaires aux diplômés de l'école. Télécom Ecole de Management offre sans doute le meilleur rapport qualité-prix sur son marché, car parmi les écoles de management françaises, elle propose les frais de scolarité les plus bas.

Tout juste trentenaire, Télécom Ecole de Management a rapidement gagné sa place parmi les meilleurs établissements du pays grâce à ses différences. A l'heure où la concurrence internationale sur le secteur de l'enseignement supérieur se renforce, et où l'offre de formation au management s'uniformise, c'est justement sur ses différences que Télécom Ecole de Management souhaite s'appuyer pour briller au niveau européen.

Denis Lapert, Directeur de Télécom Ecole de Management



PRESENTATION DE L'ECOLE

Une grande école de commerce différente

Basée à Evry, Télécom Ecole de Management se distingue sur le marché des écoles de management par de nombreux aspects :

- Elle est publique, placée sous tutelle du Ministère de l'Economie et des Finances.
- Elle est jeune, créée en 1979 au sein de l'Institut National des Télécommunications (INT), au moment de l'émergence d'Internet.
- Elle partage son campus avec sa jumelle ingénieure, Télécom SudParis.
- Elle apporte à ses étudiants et diplômés une double expertise dans les sciences du management et les technologies numériques, qui dominent le monde et l'économie d'aujourd'hui.



L'école de management de l'Institut Télécom

Télécom Ecole de Management est l'école de management de l'Institut Télécom qui regroupe les écoles d'ingénieurs des télécommunications en France : Télécom ParisTech, Télécom Bretagne et Télécom SudParis, leurs filiales Télécom Lille 1 et Eurecom, et 5 écoles associées. L'institut Télécom compte 5 400 étudiants, 600 enseignants-chercheurs et 900 doctorants.



CHIFFRES CLÉS

Création en 1979

17 millions d'euros de budget

1 200 étudiants, dont 25% sont étrangers

Une offre complète de formations du niveau Bac au Doctorat, conforme aux standards européens

73 enseignants-chercheurs permanents, dont un tiers d'internationaux et 70 % titulaires d'un doctorat ou PhD

38 doctorants

108 intervenants professionnels et 54 enseignants non permanents

Taux d'encadrement de 1 enseignant permanent pour 16 étudiants

N°1 sur la pédagogie dans le classement du Point (février 2011)

1 incubateur : 70 entreprises et 600 emplois créés en 10 ans

700 logements étudiants sur le campus

Plus de 100 universités partenaires dans le monde

Dans le top 10 des meilleures écoles de management pour le niveau de salaires des diplômés
(39 000 euros à l'embauche et 50 000 après 3 ans d'expérience)

4 000 diplômés au sein de l'association TM Alumni

60 clubs et associations étudiantes

OFFRE DE FORMATIONS

Une offre complète

Télécom Ecole de Management propose une offre complète de formations s'étalant du niveau Bac jusqu'au Doctorat, conforme aux standards européens du LMD (Licence-Master-Doctorat) :

- **Pour les bacheliers**
 - Bachelor Management and IT, diplôme Bac+3 (ouverture en septembre 2012)

- **Pour les étudiants bac+2 et bac+3**
 - Programme Grande Ecole, diplôme Bac+5 conférant le grade de master, accrédité par l'AMBA

- **Pour les candidats bac+4 et bac+5 (étudiants et professionnels)**
 - 2 Masters of Sciences : International Management, ICT Business and Management (en anglais)
 - 5 Mastères Spécialisés accrédités par la CGE : Management de l'Innovation-Intrapreneuriat-Entrepreneuriat (M2IE), Ingénierie des Affaires Internationales, Manager Télécom, Marketing Numérique, Systèmes d'Information pour l'Entreprise

- **Pour la recherche**
 - Doctorat en sciences de gestion avec l'Université d'Evry Val d'Essonne

- **Pour les professionnels**
 - MBA "Leading Business, People and Innovation" (avec l'IAE d'Aix en Provence)
 - Executive MBA "Leading Innovation in a Digital World" (ouverture en 2012)
 - Activités d'Executive Education

Managing Through Technology

Le monde vit à l'heure numérique. Pour y briller, il faut le comprendre et le maîtriser. Grâce à la maîtrise des technologies numériques, les diplômés de Télécom Ecole de Management peuvent mener de brillantes carrières dans la gestion et le management, et ce dans tous les secteurs d'activité et tous les métiers. Ils ont une très bonne compréhension des problématiques technologiques et des bases scientifiques plus importantes qu'ailleurs. Ils apprennent notamment à maîtriser les **systèmes d'information** , devenus le centre nerveux des organisations d'aujourd'hui.

INTERVIEW

Michel Berne, Directeur de la Formation de Télécom Ecole de Management

« **Télécom Ecole de management murmure à l'oreille des ingénieurs** »



« Notre école comprend le monde des ingénieurs, en particulier les ingénieurs en informatique et réseaux. Nous faisons partie de l'Institut Télécom qui regroupe plusieurs écoles d'ingénieurs avec qui nous développons de nombreuses synergies au niveau de la formation et de la recherche. Depuis notre création en 1979, nous faisons campus commun avec Télécom SudParis, notre jumelle ingénieure, avec qui nous partageons des professeurs, des étudiants, notre vie associative et une partie de notre personnel administratif. Ce jumelage historique nous permet aujourd'hui de former des managers qui comprennent très bien le fonctionnement des ingénieurs afin de travailler efficacement avec eux. »

Quatre départements d'enseignement

Télécom Ecole de Management organise ses enseignements en quatre grands pôles qui regroupent ses 73 enseignants-chercheurs permanents :

- Département Droit, Economie, Finances
- Département Langues et Sciences Humaines
- Département Management, Marketing et Stratégie
- Département Systèmes d'Information

Cinq nouveaux cursus bi-diplômants « ingénieur manager » à la rentrée 2011

En 2011, Télécom Ecole de Management a créé cinq cursus bi-diplômants « ingénieur manager » en partenariat avec cinq écoles d'ingénieurs différentes : Télécom SudParis, Télécom Lille1, et les trois écoles des Mines d'Albi, Alès et Douai. Ces parcours sont accessibles à des élèves ingénieurs qui pourront décrocher le programme Grande école de Télécom Ecole de Management en suivant une année d'études supplémentaire. Le cursus bi-diplômant avec Télécom SudParis a la particularité d'accueillir aussi des élèves managers en vue de l'obtention du diplôme d'ingénieur, un fait rarissime en France. Les 5 cursus bi-diplômants démarrent leurs cours en septembre 2011 avec une quinzaine d'étudiants. A terme, Télécom Ecole de Management diplômera en gestion près d'une centaine d'élèves ingénieurs par an.

Un nouvel Executive MBA en 2012 **pour former les leaders de l'économie numérique**

« *Leading Innovation in a digital world* » : c'est la promesse du nouvel Executive MBA de Télécom Ecole de Management dont la première promotion débutera en 2012. Cette formation internationale de haut niveau s'adresse à des cadres en exercice pour dynamiser leur carrière et les accompagner dans la création d'activités dans le secteur de l'économie numérique. Dispensé en temps partagé à Paris intra-muros, l'Executive MBA emmènera ses participants au cœur des grands clusters technologiques aux Etats-Unis, en Finlande et en Inde.

DETAILS DES 3 SEJOURS INTERNATIONAUX DU NOUVEL EXECUTIVE MBA		
Séjour de 15 jours	Universités partenaires	Entreprises visitées
Etats-Unis	School of Management and Business, University of San Francisco	Google, Cisco
Finlande	Tampere University of Technology	Nokia
Inde	The National Management School (Chennai)	Tata, HCL

En 2012, Télécom Ecole de Management s'ouvre aux bacheliers

Les futurs bacheliers pourront bientôt s'inscrire au concours d'entrée du Bachelor « Management and IT », nouveau programme de Télécom Ecole de Management. La première rentrée s'effectuera en septembre 2012. Axée sur le management, l'international et les nouvelles technologies, trois compétences recherchées par les entreprises, cette **formation professionnalisante** doit assurer une bonne insertion à ses futurs diplômés sur le marché du travail, notamment dans le secteur **de la web économie** qui connaît un fort besoin de recrutement. Les étudiants auront la possibilité de vivre une **expérience internationale** via un

stage en entreprise et un semestre d'études à l'étranger dans une université partenaire de Télécom Ecole de Management. Ils se professionnaliseront en passant 36 semaines de stages en entreprise. Ceux qui le souhaiteront pourront poursuivre leurs études au niveau Master en tentant d'intégrer le programme Grande Ecole de Télécom Ecole de Management.

Un nouveau **Mastère Spécialisé pour accompagner l'innovation locale**

Créé en 2011, le Mastère Spécialisé M2IE (Management de l'Innovation, Intrapreneuriat et Entrepreneuriat) a pour but de favoriser la création d'entreprises innovantes dans le bassin économique d'Evry centré sur les NTIC et les biotechnologies. Il est par les collectivités et les acteurs du développement économique local : Bioparc Genopole, l'Agence pour l'Economie en Essonne, Opticsvalley, la CGPME Ile de France, etc. Le MS M2IE s'adresse aux cadres en activité, aux jeunes diplômés de formation scientifique ainsi qu'aux doctorants à qui il propose une bourse de 10 000 euros pour financer la formation.

LA RECONNAISSANCE DES RECRUTEURS

Dans le top 10 des meilleurs salaires

Télécom Ecole de Management figure parmi les 10 meilleures écoles de management françaises pour le niveau de salaires de ces diplômés, comme le montrent les palmarès et sondages publiés dans la presse : *L'Expansion* (2008, 2009, 2010), *Le Nouvel Economiste* (2008, 2009, 2010), *Le Point* (2009, 2010, 2011), *Challenges* (2010) :

- Selon les enquêtes indépendantes publiées régulièrement dans les médias, la moyenne des salaires d'embauche ces trois dernières années est de 37 500 euros et monte à 50 000 euros après 3 ans d'ancienneté. L'enquête 2011 de l'association des diplômés TM Alumni indique une progression du salaire d'embauche : 39 000 euros.
- 42% des étudiants sont embauchés avant d'obtenir leur diplôme.
- 92 % des diplômés sont en situation d'emploi 6 mois après leur sortie de l'école.

Les **entreprises au cœur** de la stratégie et des enseignements

Autour de chacune des 12 majeures de 3^{ème} année, Télécom Ecole de Management réunit un groupe de professionnels en exercice, le **Corporate Steering Committee**, qui émet des recommandations sur les méthodes et les outils sur lesquels s'appuient les enseignants-chercheurs. Ils donnent leur avis sur les contenus des programmes en fonction de leur perception de l'évolution du marché, des métiers et responsabilités visés. Ils facilitent le contact entre le corps professoral et la profession. Ce modèle de rapprochement école-entreprise étendu à chaque spécialisation est unique en France. Les entreprises participent également à la gouvernance de l'école en siégeant à l'**Advisory Board** de Télécom Ecole de Management.

Etudes en alternance **pour les étudiants... et les jeunes chercheurs**

Lancé récemment en 2009, l'apprentissage est aujourd'hui un axe fort du développement pédagogique de Télécom Ecole de Management. L'école forme **48 apprentis par an** (22% de ses promotions) et se fixe comme objectif d'accueillir une centaine d'apprentis par an d'ici 2013, soit un tiers de ses promotions. Télécom Ecole de Management développe la pédagogie de l'alternance dans ses Mastères Spécialisés Marketing Numérique, M2IE (Management Innovation Intrapreneuriat Entrepreneuriat) et Ingénierie des Affaires Internationales.

FOCUS SUR UN CORPORATE STEERING COMMITTEE

En quête de nouveaux talents, TF1, Canal+, M6 web et Orange se rapprochent de la Majeure PAM

En rejoignant en janvier 2011 le comité d'orientation de la majeure PAM (Projets Audiovisuels et Multimédias) de Télécom Ecole de Management, TF1 et M6 web, Canal+ et Orange se rapprochent d'un programme pointu qui forme chaque année 25 élèves managers experts des TIC et des nouveaux médias. Les quatre groupes de télévision ont chacun envoyé un « éclaireur » pour participer à l'élaboration des enseignements de Télécom Ecole de Management et dénicher les futurs talents :

Bertrand Querné, E-TF1, Responsable du pôle CRM

Christian Bombrun, M6 Web, Directeur Général Adjoint

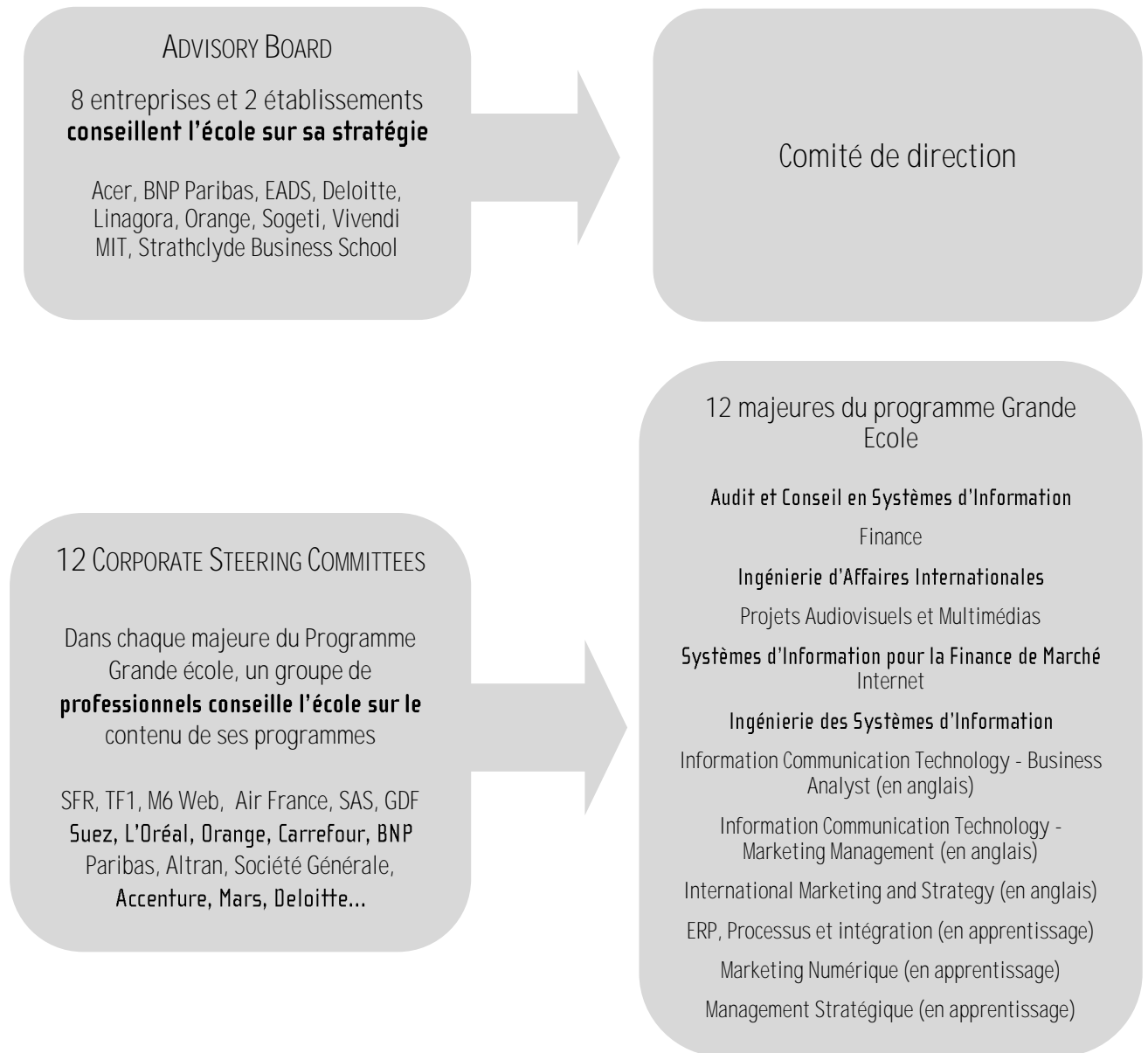
Louphet Elmer, Canal+ Distribution, Responsable Programmes et Contenus VOD/PPV

Véronique Gilquin, Orange Content Division, Head of Market Research

Portrait-robot du nouveau manager recherché par la télé et le multimédia

Selon Marie-Christine Monget, responsable de la majeure PAM à Télécom Ecole de Management, « *Le passage de l'analogique au numérique a engendré une vraie révolution dans les groupes de télévision. Ils ont besoin de recruter des managers capables d'encadrer leurs nouvelles activités de diffusion numérique. Et comme pour les agences multimédias, ces nouveaux services, basés sur l'usage de la vidéo, nécessitent des profils spécifiques que nous savons former à Télécom Ecole de Management* ».

Schéma de la présence des entreprises dans les instances de Télécom Ecole de Management

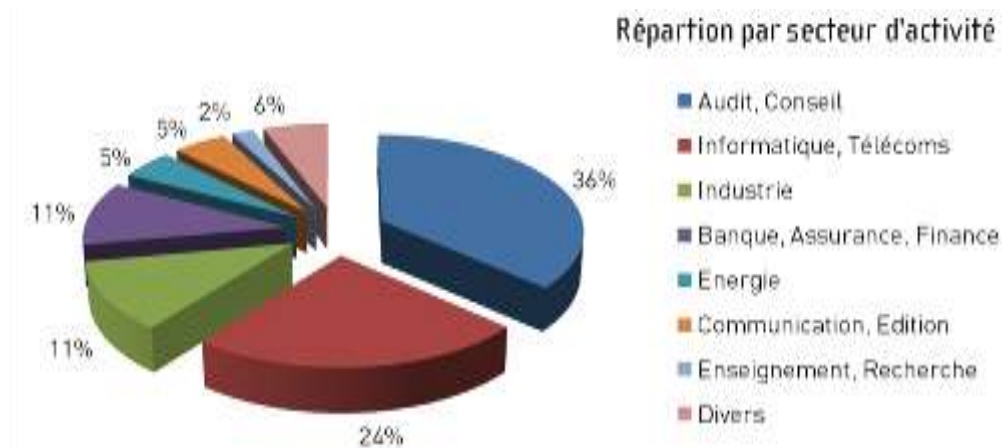


TM Alumni, l'association qui veille sur les diplômés de l'école

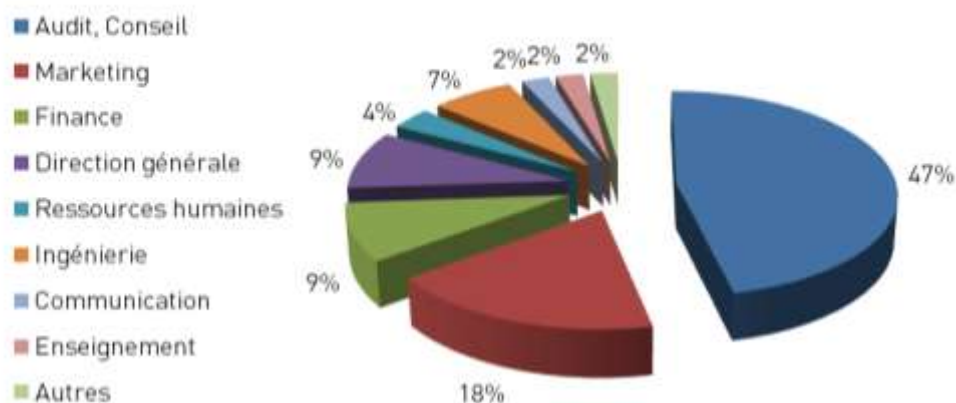
Aujourd'hui, Télécom Ecole de Management compte près de 4 000 diplômés travaillant dans le monde entier, regroupés au sein de l'association **TM Alumni** créée en 1981. L'association offre de nombreux services à ses adhérents : annuaire des diplômés en ligne, offres d'emploi, consultations juridiques, avantages bancaires, organisation d'événements, constitution de clubs métiers ou loisirs, ouvertures de compte premium sur Viadeo. Chaque année, TM Alumni mène l'enquête sur l'insertion de la dernière promotion.

Résultats de l'enquête sur la promotion 2010

- 92 % des diplômés sont en situation d'emploi 6 mois après leur sortie de l'école ;
- salaire annuel brut moyen à l'embauche : 39 000 € ;
- 21 % des diplômés sont embauchés à l'étranger.



Répartition par fonction



INNOVER ET ENTREPRENDRE

Dénicher les graines de créateurs

Depuis 11 ans, Télécom Ecole de Management organise le **Challenge Projets d'Entreprendre** à l'attention de l'ensemble de ses étudiants. Dédié à la mise au point d'un projet d'entreprise innovante, ce grand concours mobilise toutes les forces vives du campus. Les étudiants vainqueurs gagnent une place dans l'incubateur du campus et un séjour d'une semaine à **Virginia Tech**, partenaire privilégié de Télécom Ecole de Management sur l'entrepreneuriat. Le Challenge est à l'origine de nombreuses créations d'entreprises. On peut citer en exemple **KRDS**, agence leader en France du marketing sur Facebook, qui emploie 55 salariés à Paris. La dernière édition a été remportée en juin 2011 par le projet **Impulse**, qui permet d'acheter des produits sur son smartphone, directement depuis une publicité.



En 2009, Christine Lagarde remettait le prix du Challenge Projets d'Entreprendre aux étudiants de MulteeGaming.

L'incubateur du campus couve les jeunes pousses franciliennes

Animé par une équipe d'experts, l'incubateur offre à ses hôtes une gamme de services et de ressources : accompagnement, ingénierie de projets, hébergement, information, conseil, financement, communication, réseaux relationnels. Son objectif est de favoriser l'éclosion et le succès d'entreprises en facilitant les collaborations avec les laboratoires de recherche, les fonds d'investissement et les interactions avec les étudiants et les diplômés. En 10 ans, l'incubateur a créé 60 entreprises et 600 emplois. L'incubateur est soutenu par le ministère de l'Economie, la région Ile-de-France et le département de l'Essonne. En 2009, l'incubateur a doublé sa capacité d'accueil, de 420m² à 825m² d'hébergement, en ouvrant une antenne à Arcueil (94). Les startups **Ubcast** et **MulteeGaming** sont actuellement hébergés à l'incubateur. En août 2011, **Cedexis**, également dans l'incubateur, spécialisée dans l'optimisation du temps d'affichage des pages web, a levé 6 millions de dollars (4,2 millions d'euros).

Un nouveau concours ouvert aux entrepreneurs high-tech

En 2010, l'incubateur a lancé le **trophée Start-up Numérique**, un nouveau concours de création d'entreprises innovantes sur le web, doté de 70 000 euros, et ouvert aux entrepreneurs de tous horizons. L'entreprise **Vega** a remporté la première édition devant 83 participants. Vega permet de collecter, organiser et partager de manière intuitive et très rapide le résultat des recherches sur internet.

FOCUS SUR UN JEUNE CREATEUR

Tanguy Yu

Vainqueur du Challenge Projets d'Entreprendre en 2008
Plus jeune lauréat du Concours national d'innovation



Tanguy Yu, 26 ans, diplômé de Télécom Ecole de Management (promo 2009)

En 2007, Tanguy Yu a lancé sa start-up **Ubcast** alors qu'il était encore étudiant à Télécom Ecole de Management. En 2008, son projet a obtenu le prix du Challenge Projets d'Entreprendre organisé par l'école, lui ouvrant ainsi les portes de l'incubateur. Il devient ensuite **le plus jeune lauréat du Concours national d'innovation** organisé par le Ministère de la Recherche, l'ANR (Agence nationale de la recherche) et Oséo. Il a ainsi décroché une importante aide financière pour couvrir ses frais de R&D (240 000 euros), avec en prime une première levée de fond de 115 000 euros auprès de business angels. Aujourd'hui, Ubcast hébergée au sein de l'incubateur, emploie huit salariés.

Une des meilleures Juniors-Entreprises de France

Sprint, la Junior-Entreprise de Télécom Ecole de Management et Télécom SudParis qui réunit les étudiants managers et ingénieurs, est certifiée ISO 9001:2008. Cette norme internationale atteste la qualité de son organisation et de ses services, la satisfaction des entreprises clientes ainsi que la bonne adéquation des prestations effectuées par rapport à la demande. En 2011, Sprint a terminé 5^{ème} du Prix d'Excellence de la CNJE, la première Junior-Entreprise composée d'étudiants en école de management.

INTERVIEW D'UN SERIAL ENTREPRENEUR

Franck Nazikian fondateur de CHINICT, le salon international de référence sur les high-tech en Chine



Franck Nazikian, diplômé de Télécom Ecole de Management (promo 1994)

En 2005, ce diplômé de Télécom Ecole de Management a créé **CHINICT**, aujourd'hui la plus importante conférence autour de l'écosystème chinois d'innovation et d'entrepreneuriat high-tech, qui réunit 700 participants triés sur le volet. La conférence est suivie par deux millions d'internautes. A la fin des années 1990, Franck Nazikian avait déjà créé aux Etats-Unis une société de capital risque dans le secteur des high-tech basée dans la Silicon Valley, qu'il a revendu à Oracle.

« *CHINICT présente la Chine comme une sorte de nouvelle Silicon Valley attirant des entrepreneurs high-tech du monde entier. Tous les ans à Pékin, nous récompensons les stars high-tech montantes non seulement chinoises, mais également du reste du monde, explique-t-il. A titre d'exemple, cette année, CHINICT présentera et récompensera des sociétés chinoises telles que Qunar, une société de voyage en ligne évaluée à près d'un demi-milliard de dollars, mais aussi occidentales, telles que LinkedIn ou Groupon* ». Autour des stars montantes, CHINICT réunit les grands groupes de médias, les principaux fonds de capital risque, les grandes places financières (Nasdaq, Nyse-Euronext, Shanghai Stock Exchange...) et les grands acteurs du secteur : Microsoft, Google ou Blackberry.

ACTIVITES DE RECHERCHE

Etudier **la société de l'information**

La recherche à Télécom Ecole de Management est centrée sur la société de l'information. Elle questionne l'impact des technologies numériques sur l'économie, la société et les organisations.

REGARD SUR L'ACTUALITE

PRINTEMPS ARABES : LA DEMOCRATIE PAR LES RESEAUX ? UNE QUESTION DE TEMPS...

Pierre Antoine Chardel, philosophe, maitre de conférences au département Langues et Sciences Humaines



Le philosophe Jacques Derrida identifiait, au moment de l'ébranlement des démocraties populaires de l'Est de l'Europe à la fin des années 1980, la force de déstabilisation que pouvaient générer les réseaux de communication et d'information. Nous ne devons pas toutefois nous méprendre quant à l'impact des réseaux sociaux dans les révolutions des Printemps Arabes. Car celles-ci sont évidemment loin d'être soudaines. Un tel phénomène d'éclatement s'inscrit dans une très longue et douloureuse histoire d'humiliations et de sévices subis par ces deux peuples. Pour ces raisons, il convient sans doute d'éviter tout déterminisme technologique qui consisterait à poser que les technologies de communication et que le Web 2.0 permettraient d'instaurer, comme dans un rapport de cause à effet, davantage de démocratie et d'égalité. Le temps court et la vitesse des réseaux ne doivent pas nous faire oublier le temps long qui fut nécessaire à la maturation de ces révoltes et qui sera également nécessaire à l'instauration de sociétés civiles justes.

La recherche en chiffres

- 73 enseignants/chercheurs permanents, parmi lesquels 54 docteurs et 17 HDR (habilitation à diriger des recherches)
- 38 doctorants
- 44 articles publiés et 67 actes de conférence avec comité de lecture en 2010
- L'intégralité du corps professoral de l'école est à retrouver en annexe

REGARD SUR L'ACTUALITE

E-G8 : TOUT NE FAIT QUE COMMENCER !

Christine Balagué, maître de conférences au département Management, Marketing, Stratégie
Co-présidente du think tank Renaissance Numérique



Le sommet de l'EG8 en mai 2011 démontre enfin une sensibilisation internationale des politiques aux questions de l'Internet. C'est un grand pas qui va peut être faire bouger nos politiques locaux sur le sujet. Le EG8 a réaffirmé que l'Internet révolutionne nos sociétés et le comportement des individus, qu'il est créateur d'emplois et source de PIB. Cependant, il faut remarquer que cet événement, organisé par une société privée (Publicis) a été grandement sponsorisé par les géants de l'Internet et les opérateurs. On aurait apprécié d'y voir davantage de représentants de la société civile. L'Europe fut également peu présente à ce sommet très « *american minded* ». Dommage et étonnant, car l'Europe compte de nombreux talents innovants dans le numérique et pourrait assurer un contre pouvoir face aux Etats-Unis en terme de régulation. Autre grand absente : la recherche. Alors que Google est le fruit d'algorithmes inventés par deux chercheurs, peu de représentants du monde de la recherche était présents. Un peu de prospective dérangeante sur le monde du futur aurait mis un peu de piquant aux débats. Les interventions les plus intéressantes furent celles de Lawrence Lessig, professeur de droit à Harvard Law School, ou du journaliste blogueur américain Jeff Jarvis, qui ont pris la parole sur des sujets comme la liberté d'expression, la gouvernance d'Internet, le choix entre un Internet libre ou régulé, la protection de la vie privée, l'impact des technologies numériques dans les révolutions arabes... Sur ces questions de fond, le eG8 n'a pas fait beaucoup avancer le débat, même si il a eu le mérite de l'initier. Tout ne fait que commencer !

7 équipes de recherche transversales

- Dynamique des réseaux, de l'innovation et de la connaissance
- E-marketing et réseaux numériques
- Ethique, technologies, organisations, société (ETOS)
- Innovation, globalisation et transformation
- Regards sur les organisations
- Systèmes d'information et transformation de l'organisation
- Usages collectifs des TIC, pour une approche socio-anthropologique et organisationnelle

REGARD SUR L'ACTUALITE

HADOPI, SEULE LIGNE DE DEFENSE DU DROIT D'AUTEUR ?

Xavier Strubel, professeur au département Droit, Economie, Finance



Le Président de la République M. Sarkozy a récemment soufflé le chaud et le froid à propos des lois Hadopi de 2009. Au-delà de l'analyse de la communication de l'Elysée sur le sujet, que penser de l'efficacité de la loi Hadopi dans la défense du droit d'auteur sur internet ? Compte-tenu de la longueur des procédures, son bilan ne pourra pas se faire avant 2012. Mais le décompte des procédures pénales et le chiffrage des nouveaux dispositifs légaux ne pourront suffire à juger l'efficacité de la loi Hadopi. La principale limite de l'Hadopi est d'être une loi conjoncturelle. Face à la révolution technologique et économique que constituent la numérisation des œuvres et leur diffusion sur des supports toujours plus nombreux, Hadopi ne pourra résoudre tous les problèmes. Pour défendre justement et durablement les droits d'auteur d'œuvres numérisées sur Internet, je vois deux enjeux essentiels. Premier enjeu : se doter d'instruments de mesure fiables pour évaluer la chaîne de valeur de l'industrie numérique. Deuxième enjeu : ne pas faire l'erreur de se concentrer uniquement sur le consommateur final. La balle est dans le camp des distributeurs qui doivent développer une offre adaptée aux nouveaux modes de consommation, tout en préservant la diversité de l'offre culturelle.

En 2013, la MISS se dévoile

Construite sur le campus de Télécom Ecole de Management, la Maison de l'Innovation, des Sciences et de la Société (MISS) sera un lieu de rencontre entre entrepreneurs, chercheurs et enseignants de différentes disciplines scientifiques. La MISS mettra à leur disposition 9 plateformes technologiques axées notamment TIC et Santé (salles d'expérimentation, imagerie...), et un centre de recherche orienté TIC et Société piloté par Télécom Ecole de Management. La MISS représente un projet de plus de 12 millions d'euros soutenu par la Région IDF, le Département de l'Essonne, la Communauté d'Agglomération d'Evry Centre Essonne et l'Institut Télécom à hauteur de 2 millions d'euros

REGARD SUR L'ACTUALITE

LA GENERATION Y FERA-T-ELLE ENTRER UNE LOGIQUE DE TRAVAIL 2.0 DANS L'ENTREPRISE ?

Chantal Morley, professeur **au département Systèmes d'Information**



L'arrivée sur le marché du travail des jeunes chefs de projets informatiques issus de la « Génération Y » coïncide avec une large diffusion des technologies web 2.0 dans l'économie et la société, et avec une vision renouvelée des modes de gestion et d'organisation du travail dans l'entreprise. Cependant, ces jeunes évoluent dans un environnement où les pratiques informatiques sont de plus en plus normées et industrialisées. Or, la logique participative et collaborative, familière aux communautés et réseaux 2.0, est absente des référentiels normatifs. Le fonctionnement des projets informatiques s'apparente davantage à celui d'un orchestre symphonique qu'à celui d'un groupe de jazz. On constate aujourd'hui que les pratiques sociales associées au 2.0 ne semblent pas pouvoir être transposées telles quelles aux projets informatiques, compte tenu des règles visant la normalisation et l'industrialisation du travail. Ainsi, des outils largement utilisés dans la vie personnelle des jeunes collaborateurs ne font l'objet d'aucune importation informatique dans l'entreprise. La Génération Y fera-t-elle entrer sa logique 2.0 dans les projets informatiques de l'entreprise ? Cette évolution dépendra non seulement de la capacité d'innovation des jeunes chefs de projets informatique, mais aussi de leur marge de manœuvre et de leur capacité à s'affranchir du cadre normatif des systèmes d'information des entreprises.

Télécom Ecole de Management soigne les jeunes chercheurs

Télécom Ecole de Management compte 38 doctorants parmi ses équipes. Elle est une des rares écoles de management françaises à délivrer un **Doctorat en sciences de gestion**. Les doctorants peuvent suivre un parcours scientifique international est possible dans le cadre d'un **PhD commun avec l'université de Bangkok**. Enfin, dans un contexte économique difficile pour les jeunes chercheurs, le Mastère Spécialisé M2IE permet aux doctorants de valoriser leur profil dans l'innovation et le business. Télécom Ecole de Management leur offre **une bourse de 10 000 euros** pour suivre cette formation à la carte en alternance école-entreprise-recherche.



RAYONNEMENT INTERNATIONAL

Première accréditation internationale : l'AMBA

En avril 2011, l'AMBA (Association of MBAs) a accrédité le programme Grande école de Télécom Ecole de Management pour une durée de trois ans. Cette première accréditation internationale symbolise la montée en puissance de Télécom Ecole de Management sur un marché concurrentiel et international.

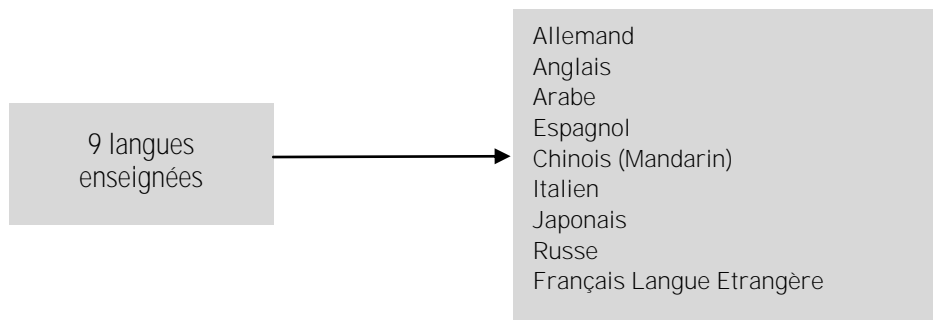
L'école compte plus de 100 universités partenaires dans le monde, dans 36 pays différents.

L'offre internationale

Aujourd'hui, tous les étudiants de l'école vivent une expérience internationale grâce à une offre variée de services :

- Un semestre académique obligatoire à l'étranger durant la scolarité ;
- L'apprentissage de l'anglais et d'une 2^{ème} langue au choix ;
- L'enseignement de 9 langues vivantes ;
- Une expérience obligatoire à l'étranger pour les étudiants du programme Grande école via un stage de quatre mois minimum ou un semestre d'études ;
- L'obtention d'un score minimum de 750 au TOEIC ;
- Une filière anglophone suivie par 15% de la promotion ;
- Des enseignements dispensés par 30% de professeurs étrangers ;
- Des relations privilégiées avec l'incubateur de Virginia Tech ;
- Des formations 100% internationales telles que les 2 Masters of Science, le nouvel Executive MBA « *Leading Innovation in a Digital World* », ou un PhD commun avec l'université de Bangkok.





11 doubles diplômes internationaux

Télécom Ecole de Management a développé des relations poussées avec onze universités étrangères afin de proposer des parcours de doubles diplômes de niveau Master ou MBA aux étudiants de son programme Grande école et de ses deux Masters of Science :

- University of Virginia Tech (USA)
- Clark University Graduate School of Management (USA)
- Suffolk Universal Sawyer Business School (USA)
- Michigan State University (USA)
- Instituto Tecnológico Autónomo de México (Mexique)
- TEC de Monterrey, campus de Guadalajara (Mexique)
- Bradford University (UK)
- University of California, Riverside (USA)
- KAIST, Daejeon (Corée du Sud)
- Asian Institute of Technology, Bangkok (Thaïlande)
- University of New York in Prague (Rép. Tchèque)

FOCUS INITIATIVE PEDAGOGIQUE

Comment comprendre en 1h une langue que l'on ne connaît pas ?

Depuis trois ans, les enseignants du département Langues et Sciences Humaines (LSH) de Télécom Ecole de management dispensent des **ateliers d'intercompréhension**. Chaque atelier propose des textes écrits dans plusieurs langues de la même famille : romane, germanique, slave etc. L'objectif est de stimuler l'ouverture d'esprit des étudiants vers des cultures étrangères, et de révéler en eux les facultés insoupçonnées de compréhension linguistique.

L'atelier d'intercompréhension de Télécom Ecole Management a reçu en 2008 le **label européen de l'initiative innovante pour l'apprentissage des langues** décerné par la Commission Européenne.

Un campus multiculturel

Une cinquantaine de nationalités se retrouvent sur le campus. L'école compte environ 250 étudiants étrangers, provenant de tous les continents, soit 25% des étudiants du campus. Présents dans le cadre d'échanges, de programmes internationaux ou de programmes post-grade, ces étudiants passent en moyenne une année à l'école. 27 professeurs étrangers enseignent également au sein de l'école, soit 30% du corps professoral.

La **Summer School** organisée par l'école au mois de juillet attire chaque année plus de 70 étudiants du monde entier.

Enfin, organisé chaque année sur le campus, le **Global Village** permet aux étudiants étrangers de présenter leur pays sous l'angle de la gastronomie et la culture.



LES DEFIS D'UNE GRANDE ECOLE PUBLIQUE

SES ATOUTS

Le soutien **de l'Etat**

71 % des ressources de Télécom Ecole de Management proviennent de subventions de l'Etat. Ce soutien des pouvoirs publics apporte des garanties importantes : stabilité financière, excellence des enseignements et performance de la pédagogie. Avec un taux d'encadrement d'un enseignant permanent pour 16 étudiants, le taux d'encadrement de Télécom Ecole de Management est l'un des meilleurs parmi les écoles de management françaises. Le budget investi par étudiant est d'environ 17 000 euros par an.

Le meilleur rapport qualité/prix du marché

A l'heure de l'explosion des frais de scolarité des écoles de commerce, Télécom Ecole de Management propose les frais de scolarité les plus bas du marché. Aujourd'hui, ils sont de 2 588 euros par an.

Les 10 écoles de commerce qui donnent le meilleur salaire (source Le Point, fév. 2011)	Coût total de la scolarité pour 3 ans (source Challenges déc. 2010)	Salaires moyen 3 ans après l'obtention du diplôme (source Le Point fév. 2011)
ESSEC	36 000 €	78 063 €
HEC	32 500 €	76 648 €
ESCP Europe	31 400 €	66 496 €
EDHEC Lille	25 000 €	66 808 €
EM Lyon	29 700 €	57 589 €
Audencia	24 000 €	56 713 €
Reims Management School	26 000 €	48 974 €
Rouen Business School	24 000 €	48 961 €
Télécom Ecole de Management	7 566 €	48 542 €
Bordeaux Ecole de Management	23 690 €	48 473 €

SES ENGAGEMENTS

Une **mission d'ouverture sociale**

Télécom Ecole de Management s'inscrit dans une mission de service public : contribuer au progrès économique, scientifique et social de la collectivité dans son ensemble. Dans ce cadre, l'une des priorités de l'école est la promotion de la diversité sociale. Denis Lapert, Directeur de Télécom Ecole de Management : « *Nous tenons énormément à cette diversité sociale qui est à la fois un vecteur de croisement des cultures et un argument républicain* ».

Depuis plusieurs années, l'école développe une stratégie poussée dans ce domaine :

- Premier pilier, **des droits d'inscription beaucoup plus accessibles** que ceux de toute autre école de commerce.
- Deuxième pilier, **une politique volontariste de distribution d'aides sociales**. En 2010, Télécom Ecole de Management a versé **920 700 euros** d'aides sociales à ses étudiants boursiers : 463 000 euros en exonération de frais de scolarité, 420 000 euros en bourses d'études et 37 700 euros en ordinateurs portables et ouvrages (2010). Les aides sociales représentent **5% du budget global de l'école**, ou **35% de son budget de fonctionnement** après salaires et frais fixes.
- Pour les étudiants non boursiers, Télécom Ecole de Management a créé en 2008 **un fonds social indépendant** qui accorde des aides ponctuelles (impayés, opérations coutueuses, restauration sur le campus, aide au logement, aides aux départs à l'étranger, etc).
- Depuis 2009, le **développement de l'apprentissage** est un nouvel axe fort de cette politique : « *L'apprentissage est un vecteur de professionnalisation mais aussi d'ouverture sociale dans la mesure où l'entreprise paye l'intégralité de la scolarité d'un apprenti* », affirme Denis Lapert. En 2013, l'école formera un tiers de ses promotions en apprentissage.
- Enfin, face à la pénurie de logements étudiants, l'école offre également des conditions exceptionnelles sur son propre campus, avec plus de **700 chambres aux étudiants**.

Résultat : Télécom Ecole de Management accueille **28% d'étudiants boursiers sur l'ensemble de ses promotions**. A la rentrée 2010-2011, l'école compte **35% d'étudiants boursiers parmi ses nouveaux entrants**.

Grandir tout en conservant son identité

Dans un contexte de compétition internationale croissante, les établissements d'enseignement supérieur doivent gagner en visibilité, en attractivité, ce qui passe par l'acquisition d'une taille critique et la quête de moyens financiers toujours plus importants.

Télécom Ecole de Management, qui souhaite exister dans l'enseignement supérieur de demain, entend se donner les moyens de ses ambitions en conservant sa singularité, et avec pour limites le respect de ses valeurs et spécificités.

- **Augmenter les ressources propres.** Situées aujourd'hui à 30% du budget actuel (soit 5 millions d'euros), elles devront atteindre 50% du budget en 2015 (soit 10 millions d'euros).
- **Capitaliser sur son positionnement combinant management et technologies.** L'école souhaite devenir une institution d'envergure européenne dans ce domaine.
- **Conserver ses valeurs républicaines de diversité et d'ouverture sociale.** Télécom Ecole de Management entend rester un acteur de l'ascenseur social en conjuguant accessibilité et excellence.

OPINION

Face à la concurrence internationale, les écoles de commerce en font-elles trop ?



Par Denis Lapert, directeur de Télécom Ecole de Management

« Les dix dernières années ont vu de profonds changements dans les écoles de commerce dont tout le monde ou presque semble se féliciter. S'il est indéniable que des progrès notables ont été réalisés grâce aux accréditations et aux nombreux classements, ces progrès ont un coût particulièrement élevé. Coût qu'un bon nombre d'organismes tutélaires n'ont plus les moyens d'assumer.

Les exigences qualitatives, en soi excellentes, renchérissent les coûts de fonctionnement des écoles qui ont explosé ces dix dernières années, avec pour conséquence des directeurs dont le principal souci est de trouver des financements.

On assiste ainsi à une augmentation importante des droits de scolarité. 40% en cinq ans pour certaines écoles. Cela va-t-il dans le sens de l'ouverture sociale que nous demandent les plus hautes autorités ?

On assiste aussi pour les meilleures écoles à une augmentation de la taille des promotions. On pense que les effets de taille réduiront le coût de formation unitaire. Pour compléter ce cercle vertueux, le budget supplémentaire généré est réinvesti en publicité et en promotion afin d'attirer toujours plus de candidats. A moins de risquer une dégradation importante de la qualité de l'enseignement, cette économie n'est pas prouvée. Le vivier des candidats étant limité, cette politique mènera à l'assèchement des écoles les plus modestes, et à terme à la disparition pure et simple d'une dizaine d'écoles de bon niveau par manque d'étudiants, risquant de former des vides géographiques sur notre territoire.

On assiste enfin à des regroupements et des fusions d'écoles dont on nous dit que l'effet de taille est important et que pour être vu de Shanghai, il faut être gros. Cette affirmation est sans doute exacte, mais à condition d'être pluridisciplinaire. Etre gros et proposer un seul type de formation, comme c'est le cas dans les écoles de commerce, me semble être une erreur. On ne nous demande pas mille étudiants par promotion, mais une variété de cursus : littérature, droit, sciences humaines, sciences sociales, systèmes d'information, etc.

On va tous dans le mur et on y va tous parce que l'on veut tous faire la même chose et de préférence mieux que le voisin. Plus de place à l'originalité !

Sur la petite quarantaine d'écoles qui délivrent le grade de master, combien en restera t-il dans dix ans ? Quinze ? Vingt ? Les autres auront disparu ou auront été absorbées. »

UNE DYNAMIQUE EXCEPTIONNELLE

Depuis 2010 : une école de management parmi les plus dynamiques

Depuis 2010, peu d'écoles de management en France se sont montrées aussi prolifiques que Télécom Ecole de Management sur le terrain de l'innovation pédagogique.

- En 2010, l'école a créé **une salle des marchés innovante** pour étudier les deux faces cachées de la finance : le blanchiment et les ISR (investissement socialement responsable).
- Elle a également créé **le nouveau Mastère Spécialisé M2IE** (Management de l'Innovation, Intrapreneuriat et Entrepreneuriat) et **cinq nouveaux cursus bi-diplômants « ingénieur manager »** avec les écoles des Mines et des Télécoms dont les premières rentrées débiteront en septembre 2011.
- A la rentrée 2011, l'école a augmenté la promotion de son programme Grande Ecole de 30%, avec 300 nouveaux intégrés, contre 230 à la rentrée 2010. Un effectif sur lequel Télécom Ecole de Management souhaite se stabiliser ces prochaines années.
- Enfin, Télécom Ecole de Management va créer deux nouvelles formations en 2012 : **le Bachelor « Management and IT »** pour les bacheliers (septembre 2012), et **l'Executive MBA « Leading Innovation in a Digital World »** pour les cadres de haut niveau.

2011 : AMBA, première accréditation internationale

En avril 2011, Télécom Ecole de Management a décroché sa première accréditation internationale : l'AMBA (Association of MBAs) pour son programme Grande école, pour une durée de trois ans.



A Genève, Denis Lapert, directeur de Télécom Ecole de Management, reçoit l'accréditation AMBA

En France, seuls six programmes en formation initiale conférant le grade master sont accrédités par l'AMBA. Ces six programmes sont délivrés par HEC, EM Lyon, ESCP Europe, Grenoble EM, IAE d'Aix, et désormais Télécom Ecole de Management. Ces programmes sont accrédités en tant que « Master in Business and Management (MBM).

« L'accréditation AMBA symbolise la montée en puissance de Télécom Ecole de Management. Sur un marché ultra-concurrentiel et international, nous devons signaler notre qualité aux yeux de nos publics qui évoluent dans le monde entier, affirme Denis Lapert. Cette accréditation concerne notre programme Grande école, un fait rare sur le marché français. Elle confirme la qualité de notre vaisseau amiral qui forme chaque année près de 1000 étudiants. Le processus d'accréditation nous a permis de progresser de façon considérable dans notre démarche qualité et l'optimisation de notre organisation. ».

2012 : **L'école de management** du futur institut « Mines Télécoms »

Avec le rapprochement de l'Institut Télécom et des Ecoles des Mines le 1^{er} janvier 2012, Télécom Ecole de Management deviendra la business school d'un puissant groupe **de 10 grandes écoles, dont 9 écoles d'ingénieurs** : Télécom ParisTech, Télécom Bretagne, Télécom SudParis, les Mines de Paris, Alès, Douai, Albi, Nancy et Saint-Etienne. Le futur institut « Mines Télécoms » regroupera **15 000 étudiants et plus de 1 500 enseignants-chercheurs**. Sous tutelle publique du MINEFE, il pourra rayonner du local à l'international.

Au sein du groupe, Télécom Ecole de Management a identifié plusieurs axes de développement stratégique :

- Les cursus bi-diplômants « ingénieur manager » ;
- Les projets de recherche en commun sur des domaines complémentaires et sur des échelles plus importantes ;
- Les échanges de professeurs ;
- Une taille critique à l'international pour négocier des alliances avec des universités internationales renommées ;
- L'implantation sur le Campus Paris Saclay.

On constate déjà la mise en œuvre des premières synergies. Ainsi, les 5 nouveaux cursus bi-diplômant « ingénieur manager » créés avec Télécom SudParis, Télécom Lille 1, les Mines d'Alès, Douai et Albi.

2015 : **L'**ambition du top 50 européen

Télécom Ecole de Management a pour objectif à l'horizon 2015 de figurer parmi les 50 meilleures écoles de management européennes et de s'affirmer en Europe comme un établissement de référence dans le domaine de la formation et de la recherche sur la société de l'information et l'économie numérique.

Voici les objectifs stratégiques fixés par l'école :

- Passer d'un budget global de **17 millions à 20 millions d'euros** ;
- Obtenir une deuxième accréditation internationale en 2012 : **l'AACSB** ;
- **Réussir le lancement du Bachelor et de l'Executive MBA** dont les premières rentrées auront lieu en 2012 ;
- **Augmenter les ressources propres** de l'école de 30% du budget actuel (5 millions d'euros), à 50% du budget en 2015 (10 millions d'euros) ;
- **Augmenter raisonnablement les effectifs étudiants** en maintenant les promotions du programme Grande école autour de 300 étudiants, et en atteignant un effectif global de 1 300 étudiants toutes formations confondues ;
- **Augmenter les droits de scolarité** du programme Grande école : de 2 500 à 5 000 euros ;
- **Augmenter de 40% l'apport de la recherche contractuelle et les produits de la formation continue** dans le budget global (passer de 850 000 à 1,4 million d'euros) ;
- **Former 100 apprentis par an** et augmenter de 30% l'apport de la taxe d'apprentissage dans le budget global ;
- **Former une centaine d'élèves ingénieurs** des Mines et des Télécoms au sein du programme Grande école dans le cadre des cursus bi-diplômant « ingénieur manager » créés en 2011 ;
- **Poursuivre la politique d'ouverture sociale**, pour un montant d'aides stabilisé autour de 1 million d'euros ;
- **Poursuivre l'internationalisation du campus** : passer à 30% de professeurs et étudiants étrangers, internationaliser l'incubateur.

CAMPUS, SWEET CAMPUS

Un campus à l'américaine

Télécom Ecole de Management s'apparente à un campus américain : un véritable lieu de vie pour ses étudiants qui profitent d'une vie associative riche et dynamique, dans un cadre verdoyant et sécurisé.



700 logements étudiants

Le campus compte **700 logements étudiants** : des studios modernes avec cuisines équipées, salles de bains et connexions wifi.



Infrastructures sportives

Sur le campus, on trouve des terrains de football, rugby, basket, handball, des courts de tennis, une salle de musculation et même un terrain de beach volley en sable blanc !



Activités culturelles et associatives

Télécom Ecole de Management compte **60 clubs et associations** sportives, humanitaires, culturelles, ludiques, business, etc.

Le **BDE (Bureau des Elèves)** est responsable du budget global de la vie associative, qu'il répartit à chaque club et association pour leurs projets. Le BDE organise également le week-end et la semaine d'intégration, les soirées étudiantes et les événements culturels au sein du foyer de l'école, mais aussi de nombreuses rencontres avec des entreprises.

Le **BDS (Bureau des Sports)** organise les nombreuses manifestations sportives, dont le fameux **Open IT**, un tournoi de tennis de niveau international.

Quelques exemples d'associations et clubs de l'école :

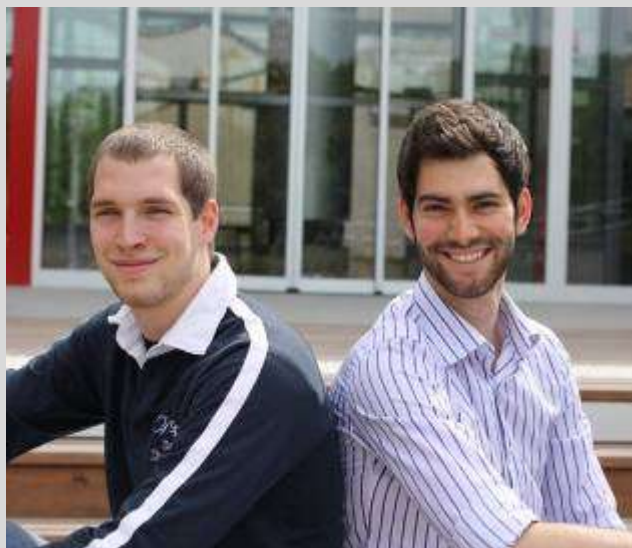
- **Evry One**, la station radio du campus qui émet sur la bande FM depuis son propre studio ;



- **Forum**, qui organise chaque année le Forum des Télécommunications, l'un des plus gros salons de recrutement en France qui rassemble une centaine d'entreprises et 4500 visiteurs ;
- **Sprint**, la Junior Entreprise du campus ;
- **INT'aide**, qui fait du soutien scolaire auprès des jeunes du collège Paul Eluard d'Evry ;
- **INT'ervenir** qui réalise des missions humanitaires dans les pays du tiers monde, par exemple en participant à la construction de maisons au Nicaragua ;
- **INTimes**, le journal étudiants du campus ;
- **Alchimies**, qui organise un festival sur les cultures imaginaires.

INTERVIEW

En 2011, Mickaël Brunetta et Denis Runge ont pris les rênes de SPRINT, l'une des meilleures Juniors-Entreprises de France



SPRINT : une Junior-Entreprise hybride regroupant des élèves ingénieurs et managers
 Créée en 1981, SPRINT est l'une des meilleures Juniors-Entreprises de France. Certifiée ISO 9001 version 2008, elle s'est classée dans les 8 premières juniors au Prix d'Excellence 2010 délivrée par la CNJE (Confédération Nationale des Juniors-Entreprises). Elle a la particularité de se composer d'étudiants en école de management (Télécom Ecole de Management) et en école d'ingénieurs (Télécom SudParis) qui font campus commun à Evry. Mickaël Brunetta: « *Du fait de notre double compétence, nous pouvons réaliser des missions très variées : création de sites ou*

d'applications web, opérations réseaux, études de marché, stratégies marketing ou audits financiers, voire aide à la création d'entreprise. Nous effectuons aussi des projets plus complexes (donc plus intéressants) regroupant nos doubles compétences commerciales et techniques.

Quand des étudiants entrent dans la peau de dirigeants d'entreprise

Denis Runge : « Travailler dans une Junior-Entreprise est une expérience unique du monde du travail. Nous travaillons toute l'année au contact d'entreprises variées. La gestion de la Junior-Entreprise nous apprend l'autonomie, la responsabilité et nous permet d'appriivoiser la pression. Il faut prospecter afin de signer des contrats, recruter des intervenants, tenir des délais, tout en sachant qu'une année ne se passe pas sans impondérable. Bref, tout sauf de l'impro ! (...) ».

Mickaël Brunetta : « Après 6 mois de formation, nous avons pris début 2011 la direction de la Junior-Entreprise pour un mandat d'un an. A l'issue de ce mandat, nous transmettrons les rênes de SPRINT aux 20 étudiants qui nous succéderont après les avoir formé à leur tour pendant 6 mois. La Junior-Entreprise se transmet ainsi de promotion en promotion tout en gardant son savoir-faire ».

Une PME au rapport qualité prix maximal

« Nous fonctionnons comme un cabinet de conseil. Au cours de l'année, environ 60 étudiants de nos deux écoles deviennent intervenants et vont réaliser des missions pour le compte de la Junior-Entreprise, ce qui représente un volume d'activité d'une trentaine de missions chaque année. Nos clients sont des auto-entrepreneurs et des PME, qui recherchent des prestations avec le meilleur rapport qualité prix possible. Notre statut dérogatoire nous permet de pratiquer des tarifs très attractifs. Il est plus difficile en revanche d'obtenir des missions de grands groupes qui ont peut-être moins le réflexe de faire appel aux Juniors-Entreprises, confie Denis.

Un chiffre d'affaires redistribué aux étudiants du campus

« En 2011, nous souhaitons atteindre un chiffre d'affaires de 80 000 euros, un montant atteint par nos prédécesseurs en 2009. Dans l'absolu, ce n'est pas très élevé, mais je rappelle que nous facturons nos prestations à un coût très compétitif. Nous redistribuons 70% des sommes facturées par la Junior-Entreprise à tous les étudiants qui ont travaillé sur les projets, en fonction de leur mission. Les 30% restants sont réinvestis dans le fonds de la Junior », termine Mickaël.

COMMENT VENIR NOUS RENCONTRER ?

Campus de TEM : 9 rue Charles Fourier - 91011 Evry

Accès en transports en commun : RER D – Le Bras de Fer ou Evry Courcouronnes

Accès en voiture : A6 sortie Evry



CONTACT PRESSE

Tristan Horreaux

Attaché de presse | 01 60 76 47 50 - 06 81 53 37 39 | tristan.horreaux@telecom-em.eu

TELECOM ECOLE DE MANAGEMENT

Evry Paris

9 rue Charles Fourier 46 rue Barrault

91011 Evry Cedex 75634 Paris Cedex 13

TEL. : +33 (0)1 60 76 40 40

EMAIL : infos@telecom-em.eu

www.telecom-em.eu